

ST-11200N**Seagate****3,5"****SCSI-2 Fast**

Pojemność	Dysk niesformatowany	Format (512B na sektor)
całkowita [MB]	1190,22	1005,20
powierzchni [MB]		0,54
cylinder [MB]		67,01
ścieżki [B]		śr. 41660

Wymiary zewnętrzne i ciężar	
wysokość [mm]	41,4
szerokość [mm]	101,6
głębokość [mm]	146,1
ciężar [kg]	0,84

Geometria napędu	
dysków	8
cylindrów	1872
główek danych	15
główek serwo	1
suma sektorów	2059139
sekt/ścieżkę	śr. 81

Opóźnienia [ms]	
Średnio	
R/W	10,5/12
TR/TR	1,5 ... 2,0
Max	26
Latency	5,54
Overhead	0,3

Dop. temp.	Pracy	Spocz.
[°C]	5 ... 50	-10 ... 70

Dopuszczalne przeciąż. grawit [G]	
Dysk zaparkowany	60
Praca bez błędów	10
Błędy korygowalne	

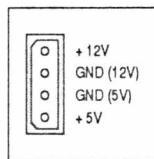
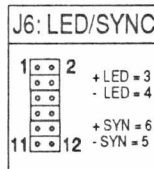
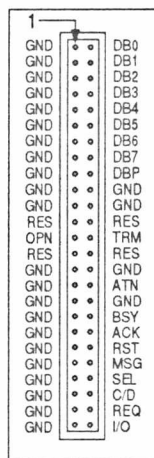
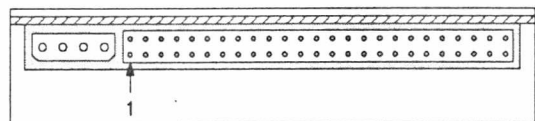
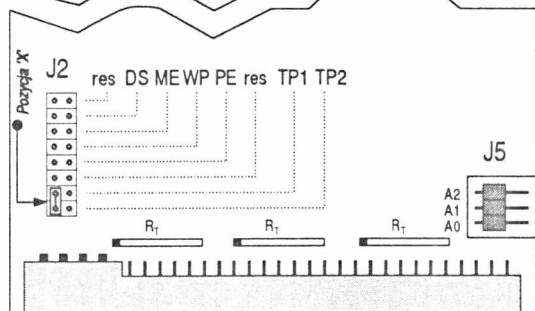
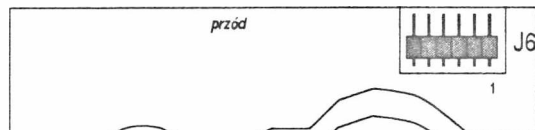
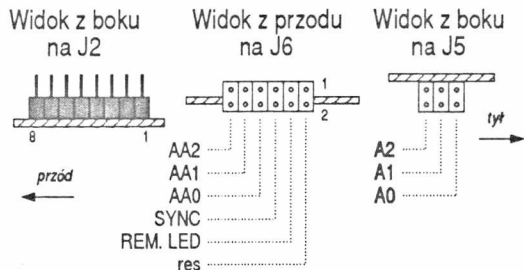
Poj. zapas.	12 sektorów na cylinder + 2 cylindry alternatywne
ZBR	

Prędkość transmisji [MB/s]	
Dysk <-> Bufor	2,88 ... 5,13
Szyna SCSI: sync / (async)	10/(4)

Niezawodność				Błędy (xx ->1 na Exx)		
MTBF [*1000h]	MTTR [min]	CDL [lata]	ON/OFF [*1000]	RER	UER	SER
200		5		10	14	7

Bufor dysku [kB]	256
Prędkość obr. [1/min]	5411
Sytem kodowania	(1,7)RLL
Gęstość zapisu [TPI]	2150
Pozycjoner	Voice Coil
Start / Stop [s]	
Poz. hał. [dBA @ 1m]	

	Typowy	R/W	Seek	Max	Spin-up	Idle	Stand-by	Sleep
pożór mocy [W]	11,000					9,000		
linia +12V [A]	0,500			2,000	1,000	0,550		
linia +5V [A]	0,400			0,880	0,880	0,480		



res	Zwory zarezerwowana do użytku producenta.		
DS ME	Natychmiastowy start silnika dysku po doprowadzeniu napięć zasilających.	DS ME	Start silnika dysku na rozkaz UNIT START wysłany przez inicjator.
DS ME	Start silnika z opóźnieniem równym 12*SCSI_ID [w sekundach].		
WP	Zapis na dysk dopuszczalny.	WP	Dysk zabezpieczony przed zapisem.
PE	Praca bez kontroli parzystości.	PE	Praca z kontrolą parzystości.

TP1 TP2	Dysk nie zasilają ani pakietu R-T ani linii 26 (TERMPWR).
TP1 TP2	Dysk zasilają linię TERMPWR.
TP1 TP2	Dysk zasilają pakiet R-T.
TP1 TP2	Dysk zasilają zarówno pakiet R-T jak i linię TERMPWR.
TP1 TP2	Pakiet R-T otrzymuje zasilanie od strony magistrali SCSI za pośrednictwem linii TERMPWR (Pozycja 'X' na rysunku).
A2 A1 A0 (AA2/AA1/AA0)	
SCSI-ID	0 1 2 3 4 5 6 7
<p>Uwaga: Do ustawiania adresu SCSI-ID należy używać albo zestawu A0-A2 albo też zwor alternatywnych AA0-AA2 (nigdy obydwu!).</p>	